



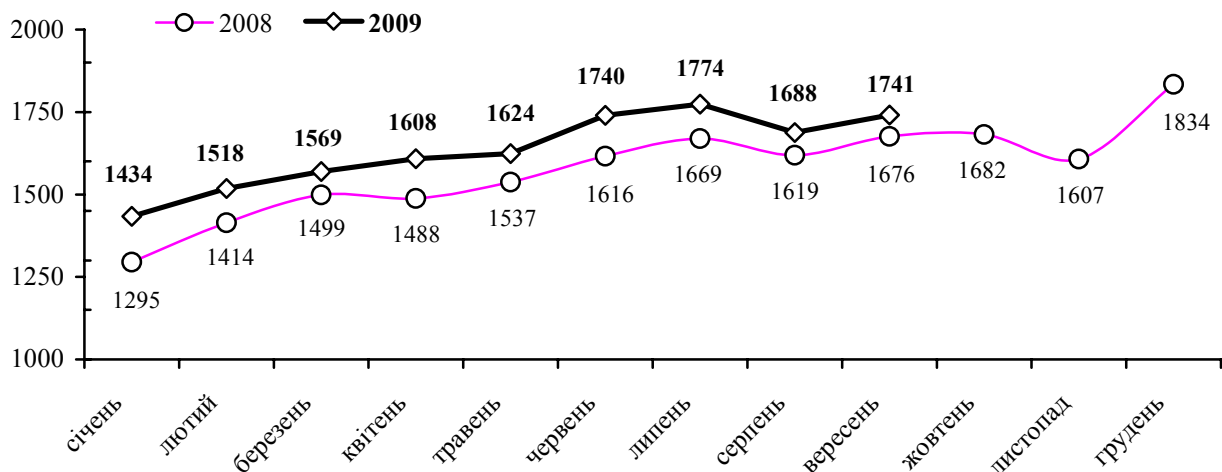
27.10.2009 №46

Заробітна плата та стан її виплати в економіці Львівщини у вересні 2009 року

Середньомісячна номінальна заробітна плата одного штатного працівника без урахування найманих працівників статистично малих підприємств та у фізичних-осіб підприємців у вересні 2009 року становила 1741 грн., що на 3,1% більше, ніж у серпні та на 3,9% більше - ніж у вересні 2008 року.

У вересні 2008 року темпи приросту заробітної плати, порівняно з відповідним періодом 2007 року, були значно більші – 32,5 %.

Динаміка середньомісячної номінальної заробітної плати, грн.



Найбільш оплачуваними залишаються працівники фінансових установ, державного управління, підприємств транспорту та зв'язку. У промисловості середньомісячна заробітна плата становила 1868 грн., що на 7,3% більше за середній рівень в економіці.

Значно нижчою залишається заробітна плата у працівників готелів та ресторанів, підприємств роздрібної торгівлі, рибальства, рибництва та сільського господарства й мисливства.

В усіх районах і містах області розмір заробітної плати перевищував прожитковий мінімум, встановлений для працездатних осіб, і коливався від 2440 грн. до 1189 грн. У містах Львів, Моршин, Стрий, Червоноград та у Стрийському, Сокальському, Кам'янка-Бузькому районах середньомісячна заробітна плата була вищою за середній рівень в економіці області. Найнижчий її рівень зафіксовано у Новому Роздолі та у Радеківському районі.

Індекс реальної заробітної плати (з урахуванням зростання індексу споживчих цін) у вересні 2009 року порівняно з серпнем збільшився на 1,6%, а порівняно з вереснем 2008 року - знизився на 10,7%. За січень-вересень 2009 року порівняно з відповідним періодом торік реальна заробітна плата зменшилася на 10,6%, тоді як у січні-серпні 2008 року вона зросла на 5,7%.

Індекси реальної заробітної плати, відсотків

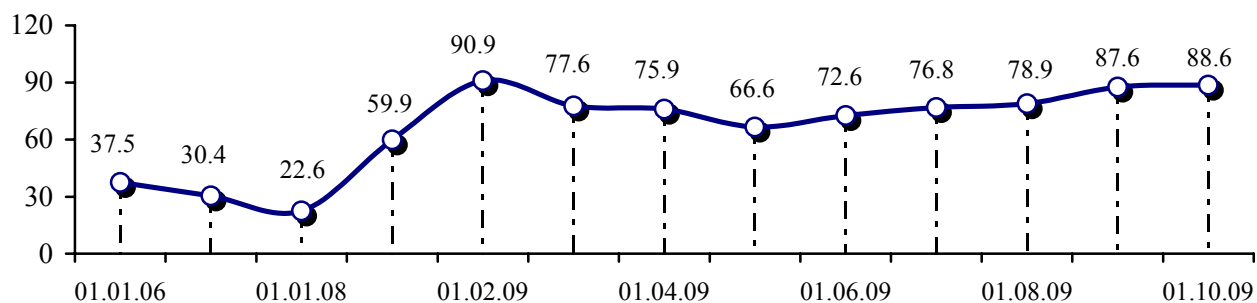
Місяці	До попереднього місяця	До відповідного місяця 2008 року	Періоди	До відповідного періоду 2008 року
січень	78,5	87,5	січень	87,5
лютий	104,6	86,3	січень-лютий	86,9
березень	101,7	86,2	січень-березень	86,6
квітень	101,7	92,2	січень-квітень	88,0
травень	100,9	90,6	січень-травень	88,5
червень	106,3	92,7	січень-червень	89,3
липень	101,5	90,7	січень-липень	89,5
серпень	95,6	89,2	січень-серпень	89,5
вересень	101,6	89,3	січень-вересень	89,4

Станом на 1 жовтня 2009 року загальна сума заборгованості з виплати заробітної плати складала 88,6 млн.грн., або 9,0% фонду оплати праці, нарахованого усім працівникам за вересень п.р.

Порівняно з 1 вересня п.р. загальна сума боргу зросла на 1,2%, а з 1 січня – на 48,1%. За останній місяць абсолютне збільшення заборгованої заробітної плати становило 1,0 млн.грн. (за рахунок підприємств промисловості, будівельних організацій та підприємств, які займаються операціями з нерухомим майном, орендою, інжинірингом та наданням послуг підприємцям).

Динаміка заборгованості з виплати заробітної плати, млн.грн.

(на 1 число відповідного місяця)



На економічно активні підприємства припадало 79,4% загальної суми заборгованості, 13,6% – на підприємства-банкрути та 7,0% – на економічно неактивні підприємства.

Найбільші суми боргу із виплати заробітної плати в області зафіксовано на промислових (38,9%) та будівельних підприємствах (18,0%) в організаціях, які займаються операціями з нерухомим майном, орендою, інжинірингом та наданням послуг підприємцям (16,1%).

За територіальним розподілом найбільші обсяги боргу мають міста Львів (52,1%), Дрогобич (7,4%), Стрий (4,7%) та Сокальський район (8,5%).

Станом на 1 жовтня п.р. кількість працівників, які несвоєчасно або не у повному обсязі отримали заробітну плату, становила 25,8 тис.осіб., або 4,7% кількості працівників, зайнятих в економіці.

Середній розмір боргу на одного працівника склав 2321 грн., вищим цей показник був у працівників організацій, які займаються дослідженнями і розробками – 8539 грн., готелів та ресторанів – 6517 грн., та у державному управлінні – 3897 грн., за територіальним розподілом: у містах Новий Розділ (10799 грн.), Стрий (3024 грн.), Львів (2949 грн.) та в районах: Стрийському (4952 грн.), Сколівському (3282 грн.), Сокальському (3069 грн.).

Детальніше:

- статистичні індикатори;
- банк даних показників статистики;
- статистична інформація ;

Начальник

С.О.Матковський

Довідки за телефоном: (032) 272-78-52, О.Кононова

Веб-сайт Головного управління статистики у Львівській області: www.stat.lviv.ua

© Головне управління статистики у Львівській області, 2009